

15 jaar Fietsparadijs Limburg: nog meer beleving met nocturnes en thematochten

Fietsparadijs Limburg bestaat dit jaar 15 jaar! Hier is het befaamde fietsknooppuntensysteem bedacht. Om dit in de kijker te zetten, is er vanaf het voorjaar nog meer beleving op het fietsrouten netwerk, met feeëriekke **fietsnocturnes**, boeiende **fietszoektochten** in het grootste aaneengesloten bosgebied van Vlaanderen, **fruitroutes** in Katarakt-land en een **belevingsroute** in en om het enige Nationale Park van Vlaanderen.



Het eerste knooppuntenbord van het superhandige fietsrouten netwerk in Limburg werd in het midden van de jaren '90 geplaatst. Sindsdien deinde het netwerk uit over alle aangrenzende regio's in Vlaanderen, Nederland en Duitsland. Het netwerk is ondertussen tot in het noorden van Nederland uitgebouwd.

Gedeputeerde voor Toerisme Sylvain Sleyten: *“Het handige oriëntatiesysteem met knooppunten bleek van meet af aan een enorm succes, vooral door zijn eenvoud en hoge belevingswaarde. Ondertussen wordt ons knooppuntensysteem over heel Vlaanderen toegepast en nemen ook grote delen van Nederland en Duitsland het over. Maar door een ongeëvenaarde fietservice, het lanceren van vernieuwende initiatieven en allerlei belevingselementen op de routes behoudt ons Fietsparadijs Limburg met enkele lengten voorsprong zijn pioniersfunctie én zijn leiderspositie op de toeristische fietsmarkt.”*

Koppositie op vlak van fietstoerisme behouden

Limburg was niet alleen de eerste om het fietsknooppuntennetwerk over heel de provincie uit te bouwen. Limburg was ook de eerste om innoverende gps-toepassingen te realiseren (de Verhalenfluisteraar), kwaliteitslabels voor fietsvriendelijke horeca, flexibel fietsverhuur, ook van elektrische huurfietsen, spotters met streekinfo in beeld en geluid, Slechtweergarantie voor fietstoeristen, een uitgekiend servicesysteem voor fietsrecreanten, enz.



Toerisme Limburg legt dit fietsseizoen nog meer de focus op haar toeristische topproducten, zoals de mooiste natuur, de gezelligste fietscafés en de meest gastvrije logiesuitbaters. Limburg blijft de voortrekkersrol van innovatieve fietsprovincie opnemen door aantrekkelijke producten te ontwikkelen. Ook worden de kwaliteit van het fietsrouten netwerk, de service aan de fietstoeristen en de belevingswaarde van het netwerk verbeterd.

NIEUW IN 2010

- **Fietsnocturnes door het Snoer van Maasdorpen**

Grenzeloos fietsen, daarvoor moet je in het Maasland zijn. Nieuw vanaf dit voorjaar zijn de Fietsnocturnes in het Maasland: een unieke fietsbeleving na zonsondergang. Van 15 april tot 15 mei kun je elke donderdag, vrijdag en zaterdag na valavond met andere genietters meefietsen op een uitgestippelde fietsroute door feeëriek uitgelichte Maasdorpjes. Langs de kronkelende Maas fiets je op de autovrije dijken van het ene dorpje naar het andere. Bepaalde locaties onderweg worden mooi uitgelicht. Een aparte, mysterieuze fietservaring ...



Je kan kiezen uit vijf tochten die het snoer van charmante Maasdorpjes, zoals Aldeneik, Meeswijk en Leut, onderling verbinden.

- Lanaken: 15 april tot en met 17 april vanaf 20u tot 23u
- Maasmechelen: 22 april tem 24 april vanaf 20u tot 23u
- Dilsen-Stokkem: 29 en 30 april en 1 mei vanaf 20u tot 23u
- Maaseik: 6, 7 en 8 mei vanaf 20u tot 23u
- Kinrooi: 13, 14 en 15 mei vanaf 20u tot 23u

Reserveer online via www.toerismelimburg.be

- **Fietszoektochten door Bosland**

In de Limburgse Kempen kun je vanaf dit voorjaar op fietszoektocht door Bosland, het grootste aaneengesloten bosgebied van Vlaanderen. Je weet alleen je start- en aankomstplaats. Enkel door de vragen rond het thema bos en zand juist te beantwoorden ken je het volgende knooppunt. De brochure 'Fietszoektocht Bosland' bevat twee belevingsvolle fietslussen. Met de voordeelbonnen geniet je in de lokale horeca van een lekker hapje, drankje of fikse korting.

- **Fietsen in en om het Nationaal Park Hoge Kempen**

Beleef het enige Nationaal Park van Vlaanderen (5 700 hectare groot) vijf keer op een andere manier.

Met de gloednieuwe themafietsroute '1 Nationaal Park, 5 x anders' ontdek je de vijf lokale toegangspoorten van het Nationaal Park Hoge Kempen:

- In de Lieteberg in Zutendaal beleef je de natuur op het blotevoetenpad en in het Insectencentrum.
- In Kattevennen in Genk draait alles rond de cosmos. Droom weg in de gloednieuwe Cosmodrome, een gigantische koepel met full dome projectiesysteem die aan de binnenzijde één immens beeldscherm is.
- Aan het Station van As kun je sporen en fietsen door de Mijnstreek.
- Aan Pietersheim in Lanaken ga je prinsheerlijk spelen door de tijd. De 12de eeuwse burchtruïne wordt op 27 maart heropend als bezoekerscentrum en museum.
- En wandelen op grote hoogte doe je op de Mechelse Heide in Maasmechelen.



- **Fruitietsroutes**

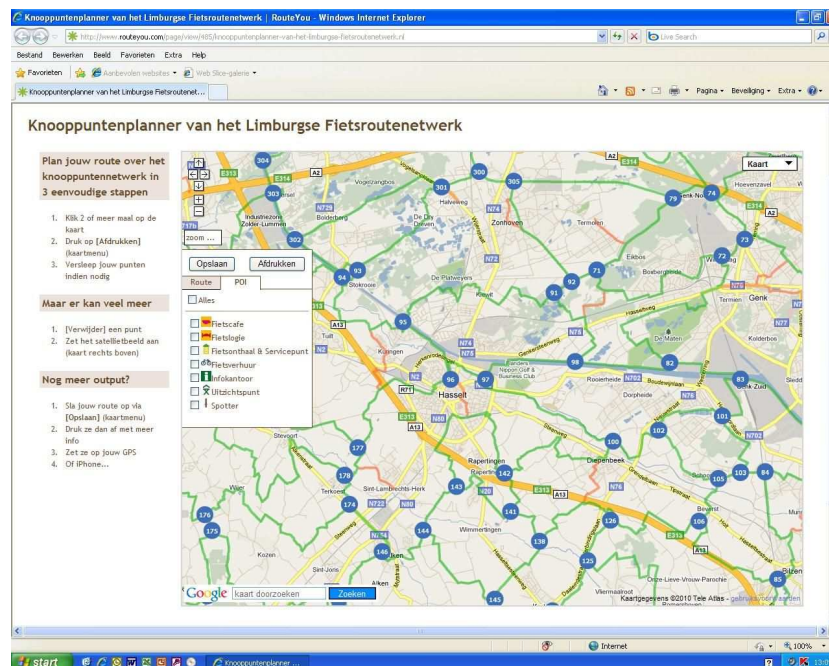
Haspengouw pakt uit met zes fruitige fietsroutes door het prachtig glooiende landschap van de grootste fruitstreek van ons land. Die fascineren het hele jaar door, maar vooral in april zijn ze een streling voor het oog, als de immense fruitplantages in een bloesemzee veranderen. Bezoek ook de veilingen, fruitbedrijven of één van de vele andere fruitige locaties. Bij de toeristische infokantoren ligt er een gratis programmabrochure klaar. Of kijk op www.toerismelimburg.be.



- **Online fietsrouteplanner**

De fietswebsite op www.toerismelimburg.be is helemaal vernieuwd. Eén van de paradepaardjes is een online routeplanner. Je kan er je persoonlijke route uitstippelen door eenvoudigweg de knooppunten van je keuze aan te klikken. De routeplanner berekent automatisch het aantal kilometers. Je kan ook nog fietscafés, fietslogies, picknickplaatsen enzomeer selecteren.

Om je uitgestippelde route mee te nemen, heb je de keuze uit een quick-print (met enkel de knooppunten) of de uitgebreide informatie. Je kan zelfs de volledige route op je gps plaatsen. Als voorproefje staat er een selectie van themaroutes op de website, zoals de bierroute in de Limburgse Kempen, de fruitroutes in Haspengouw en fietslussen langs het snoer van Maasdorpjes.



BROCHURES 2010

Deze en nog meer redenen om een fietsvakantie in Limburg te boeken staan in het nieuwe **Limburg Magazine**. Dat verschijnt dit voorjaar in een extra dikke versie, met alle info over 15 jaar Fietsparadijs en vakantietips in Limburg. Iedereen kan dit gratis magazine aanvragen. En het wordt op 23 maart samen met Het Laatste Nieuws verspreid op 340 000 exemplaren.

Op zoek naar een geknipt fietsverblijf? Uitgeverij Lannoo verdeelt vanaf midden april het **boek '20 x logeren en fietsen in Limburg'**. Hierin profileren twintig fietsvriendelijke verblijven zich als fietslogies en krijgt de lezer twintig leuke fietsroutes voorgeschoteld.

Wil je nog meer ideetjes om de legendarische gastvrijheid te beleven waarvoor de Limburgers bekend staan? Limburg telt maar liefst 400 kleinschalige logies waar het persoonlijk contact met de gastvrouw of gastheer voorop staat. In de gratis **logiesgids Welkom thuis!** stelt een selectie van kleinschalige logies die uitblinken in Limburgse gastvrijheid, zich voor. Ieder heeft een eigen, boeiend verhaal ...

Bereid je fietsvakantie thuis rustig en bestel de nieuwe **fietskaart 2010**. Daarin staan de maar liefst 2 000 km aan fietsroutes van heel Fietsparadijs Limburg en een infoboekje met alle 141 fietsvriendelijke logies en 147 fietscafés. De fietskaart is voor 9,50 te koop in alle toeristische kantoren, horecazaken met fietslabel en online via www.toerismelimburg.be.



Een voorproefje vind je in de gratis brochure **'Limburg, dichtbij, gastvrij'**. Deze kleurrijke en speelse infofolder geeft de waaier aan mogelijkheden om te genieten van de veelzijdige landschappen van Limburg, actieve vakanties in het groen en citytrips te beleven. In het midden zitten uitneembare fiets-, wandel- en ruiterroutes, ook gratis.

De gratis **toeristische kaart** van Limburg geeft in een oogopslag een overzicht van de belangrijkste attracties en bezienswaardigheden in de provincie. Handig om te bepalen in welke vakantieregio je wil verblijven.

Meer praktische detailinformatie over de verschillende streken in Limburg bieden de vier gratis **ontdekkingsgidsen** (Haspengouw, Limburgse Kempen, Maasland en Voerstreek).

Info: Toerisme Limburg vzw, Universiteitslaan 3 in B-3500 Hasselt, + 32 11 30 55 00, info@toerismelimburg.be, www.toerismelimburg.be



NIET VOOR PUBLICATIE:

Meer info: Marc Verstraten, persmedewerker, tel. + 32 11 30 55 50, mverstraten@limburg.be
Illustratiemateriaal kan u (mits toestemming) gratis downloaden van www.toerismelimburg.be/pers

BIJLAGE 1

‘Achtste Wereldwonder in Vlaanderen’

Fietsparadijs Limburg ontving de voorbije jaren in binnen- en buitenland diverse prijzen:

2009

- de Vlaamse Prijs voor Sportverdienste (Blos)
- ‘populairste fietsprovincie van België’ (fietswebsite Fietsen123)

2008

- ‘populairste fietsprovincie van België’ (fietswebsite Fietsen123)

2007

- ‘populairste fietsprovincie van België’ (fietswebsite Fietsen123)

2006

- ‘Achtste Wereldwonder in Vlaanderen’ (Radio 2)
- ‘populairste fietsprovincie van België’ (fietswebsite Fietsen123)

Wat Fietsparadijs Limburg zo uniek maakt

Ieder jaar gebruiken zowat 2 miljoen fietsers het toeristische knooppuntennetwerk in Limburg.

Die hoge attractiviteit heeft te maken met de zeer hoge kwaliteit van het netwerk van de toeristische fietspaden:

- 2 000 km fietsplezier, in beide richtingen bewegwijzerd, met goed herkenbare blauwe bordjes op ooghoogte, en kwalitatieve routes met veilige, brede, grotendeels autovrije (40 procent!) en vrijwel uitsluitend verharde fietspaden
- ideale startplaatsen met Limburgse fietsservice in 11 fietsonthaal- en servicepunten
- 141 fietsvriendelijke logies en 147 fietscafés met een herkenbaar kwaliteitslabel en eigen bewegwijzering vanop het fietsroutennetwerk. In elk fietsvriendelijk café vind je een EHBO-kit en fietsreparatieset.
- uitgebreide uitrusting: rustbanken, picknickplaatsen en ingerichte uitzichtspunten, infoborden met fietskaartuitsnedes, spotters ...
- dagelijks onderhoud van de fietsroutes met gratis meldnummer voor meldingen over bewegwijzering, fietspaden en fietshoreca.
- veelzijdig en flexibele fietsverhuur met kwalitatieve fietsen, waarbij je de huurfiets op een andere verhuurpunt weer kan inleveren. Er zijn 350 groene Fietsparadijs Limburg-fietsen te huur op 15 locaties.
- een rijk aanbod aan fietsarrangementen voor een heerlijke fietsvakantie

BIJLAGE 2

Uit onderzoek blijkt dat ...

... er jaarlijks om en bij de 2 miljoen fietsers in Fietsparadijs Limburg zijn.

	2003	2004	2005	2006	2007	2008	2009	2010
Januari	63.834	42.191	52.985	50.708	77.538	50.370	46.061	21.023
Februari	76.013	46.767	43.046	42.168	68.135	94.397	58.284	39.379
Maart	147.777	109.707	101.484	74.705	116.268	81.160	97.196	0
April	144.591	178.031	203.861	123.713	296.571	151.646	222.225	0
Mei	245.585	272.433	254.172	200.109	205.248	303.615	255.624	0
Juni	290.301	227.870	312.524	329.636	232.564	200.973	209.408	0
Juli	373.443	332.981	325.779	356.217	260.341	245.732	271.806	0
Augustus	410.603	305.735	278.708	232.050	298.503	263.536	390.618	0
September	216.573	219.942	281.409	244.043	171.327	228.660	226.677	0
Oktober	86.535	128.258	204.546	146.565	140.324	138.223	121.135	0
November	86.280	75.530	54.504	142.835	59.356	75.573	61.926	0
December	48.659	41.007	40.608	63.596	51.060	46.126	61.701	0
Totaal	2.190.192	1.980.449	2.153.624	2.006.342	1.977.236	1.880.011	2.022.659	60.402

... fietsers super tevreden zijn over het Limburgse fietsroutenetwerk.

Toerisme Limburg organiseert jaarlijks een online bevraging naar de zogenaamde Limburgfans. Dezen kennen telkens een hoge score toe aan het Limburgse fietsroutenetwerk. De score bedroeg vorig jaar maar liefst 9,1 op 10.

Daarnaast loopt er ook een continue tevredenheidsmeting naar gasten die aanwezig zijn in Limburg. Op een 100-tal punten worden de gasten uitgenodigd om hun ervaringen over hun bezoek aan Limburg te delen, eens ze weer thuis zijn. En ook hier blijkt dat de kwaliteit van het fietsroutenetwerk met een score van 9,0 op 10 erg geapprecieerd wordt.

... het fietsroutenetwerk 23 miljoen euro directe omzet genereert.

In diverse fietsonderzoeken (2003 - 2004 - 2005) werd gepeild naar de bestedingen van de gebruikers van Fietsparadijs Limburg. Extrapolatie aan de hand van de schattingen op het fietsroutenetwerk, als naar de verdeling naar type fietsers, geeft een inschatting van een directe omzet van ruim 23 miljoen euro.

Naar schatting is 5 procent van de recreatieve fietsers een fietsvakantieganger (overnacht minstens één nacht), 30 procent een fietsdagtoerist (maakt dagtochten van meer dan 20 km) en 65 procent een fietstochtenmaker (minder dan 20 km).

Een fietsvakantieganger overnacht gemiddeld 3 nachten in de provincie Limburg. Naar frequenties toe zien we het volgende: 3 nachten (24 procent), 4 nachten (20 procent), 2 nachten (15 procent) en 1 nacht (11 procent). Uit het fietsonderzoek van 2004 bleek dat Nederlandse fietsvakantieganger iets langer verbleven (5 of meer nachten). Ruim de helft van de Nederlandse fietsverblijftoeristen verblijft op een camping. Bij de Vlamingen is dit één op tien.

8 op 10 van de fietsvakantiegangers verblijft gedurende het hele verblijf in dezelfde logiesuitbating. Ruim 7 op 10 kiest voor een verblijf in een logies met het kwaliteitslabel van fietsvriendelijkheid. Het merendeel van de fietsvakantiegangers kiest voor een hotel. Daarna volgt de camping. Fietsen combineren met een verblijf in een vakantiepark of in een groeps-/budgetverblijf komt zelden voor. De helft van wie opteert voor een verblijf op hotel of op gastenkamer, kiest voor half pension.

Bron: Fietsonderzoek 2005 door Toerisme Limburg

... de fietsenverhuur dit seizoen al met 20 procent gestegen is.

Op dit ogenblik heeft vzw Basis, die de groene Fietsparadijs Limburg-fietsen verhuurt, al 1 354 reservaties voor het komende fietsseizoen. Dat is één vijfde meer dan vorig jaar rond deze tijd (1 126). Vooral fietspunt Sint-Truiden heeft met 685 verhuringen bijzonder veel aantrek (39 procent meer dan vorig jaar). Dat is ongetwijfeld te danken aan de aantrekkelijkheid van de bloesemstreek tijdens de komende maanden.

Fietsparadijs Limburg staat garant voor een veelzijdig en flexibele fietsverhuur met kwalitatieve fietsen, waarbij je de huurfiets ook op een andere verhuurpunt kan inleveren. Er zijn 350 groene Fietsparadijs Limburg-fietsen te huur op 15 locaties (zie kader).

Info en reservaties: 0800 96 96 7 (gratis) of vanuit het buitenland + 32 495 52 42 26.

De Wissen	groene fiets			kinderfiets	kinderzitjes		
Bokrijk	groene fiets						
fietspunt Genk	groene fiets			kinderfietsen			
Alden-Biesen	groene fiets	elektrische fietsen		kinderfietsen			
Kattevennen	groene fiets				kinderzitjes		
Pietersheim	groene fiets				kinderzitjes		
Paalse Plas	groene fiets		tandems		kinderzitjes		
Breugelhoeve	groene fiets			kinderfietsen	kinderzitjes	kinderkar	aanhangfiets
Meeuwen-Gruitrode	groene fiets				kinderzitjes		
De Soeverein	groene fiets			kinderfietsen	kinderzitjes		
Station Sint-Truiden	groene fiets	elektrische fietsen	tandems	kinderfietsen		kinderkarren	aanhangfietsen
fietspunt Hasselt	groene fiets			kinderfietsen	kinderzitjes		
Alken	groene fiets				kinderzitjes		
Voeren		elektrische fietsen					
vzw Basis	groene fiets						

Derde van Limburgse logiesuitbaters volzet voor paasvakantie

In de aanloop naar de paasvakantie peilde het marktonderzoeksteam van Toerisme Limburg naar de vooruitzichten. Iets meer dan één derde van de logiesuitbaters geeft aan dat ze al volzet zijn. Voor praktisch alle uitbaters zijn de vooruitzichten voor de paasvakantie op dit moment vergelijkbaar of zelfs beter dan vorig jaar.

De gasten boeken soms wel een jaar op voorhand om zeker te zijn van hun bedje. Maar het merendeel boekt één tot enkele maanden vooraf.

De Limburgse logiesuitbaters verwelkomen in de paasvakantie voornamelijk Vlamingen, in het bijzonder West- en Oost-Vlamingen. Ook opvallend veel Nederlanders trekken de grens over om in Belgisch-Limburg van de eerste lentezon te genieten.

Ruim 200 logiesuitbaters in Limburg gaven begin maart al aan dat het toeristische seizoen een mooie start neemt. Ze hadden overwegend positieve verwachtingen en boekingen in het vooruitzicht. Deze trend was ook al in 2009 merkbaar maar tekent zich nog sterker af in 2010.



NIET VOOR PUBLICATIE:

Meer info: Marc Verstraten, persmedewerker, tel. + 32 11 30 55 50, mverstraten@limburg.be
Illustratiemateriaal kan u (mits toestemming) gratis downloaden van www.toeriselimburg.be/pers

BIJLAGE 3

Cijfers & Weetjes

- De term fietsroutenetwerk levert in de zoekmachine Google 343.560 resultaten op (januari 2010).

NETWERK

- Het fietsroutenetwerk is een Limburgse uitvinding. Dit handige systeem is ondertussen in heel Vlaanderen en ver daarbuiten gekopieerd.
- Het Limburg fietsroutenetwerk is het enige netwerk in Vlaanderen met blauwe bordjes.
- Het hele fietsroutenetwerk telt meer dan 20.000 blauwe wegwijzerbordjes.
- Het hele Limburgse fietsroutenetwerk bestaat uit 299 knooppunten.
- Het fietsroutenetwerk werd in juli 1995 geopend. Het bestond toen uit 400 km fietspaden in het noordoosten van Limburg.
- Het eerste deel van het netwerk liep door 12 gemeenten in het noordoosten van Limburg. Sinds twee jaar loopt het fietsroutenetwerk door heel Limburg, ook door het kleine Herstappe en door Voeren.
- Het netwerk startte met 400 km. Nu telt het 2000 km fietspaden.
- Knooppunt 01 ligt in Meeuwen-Gruitrode, één van de 12 gemeenten waarin het eerste deel van het fietsroutenetwerk werd aangelegd.
- Sint-Truiden heeft het grootste aantal knooppunten: 18.
- De fietsroutes zijn in twee richtingen bewegwijzerd. Zo kies je zelf in welke richting je fietst.
- In 1999 werd het netwerk uitgebreid over de grens met Nederland. Aan de andere kant van de Maas ziet het netwerk er een beetje anders uit, maar het sluit naadloos aan. Via 3 bruggen en 4 veerponten kun je snel de rivier over.
- Het knooppuntensysteem is ondertussen overgenomen in Nederland en in Duitsland.
- Het fietsroutenetwerk sluit naadloos aan op vier andere netwerken, zowel in België als in Nederland: fietsroutenetwerk Antwerpen, fietsroutenetwerk Brabantse Kempen (NL) en fietsroutenetwerk Limburg (NL).
- De eerste fietskaart werd in 1995 uitgebracht.
- Het fietsroutenetwerk Limburg bestaat uit verschillende delen. In 1995 werd het deel 'Kempen en Maasland' geopend. Laten werden ook 'Haspengouw' en 'Limburgse Kempen' toegevoegd. Vandaag zie je onderaan de blauwe bordjes nog altijd in welk deel je fietst.
- Eén maand na de opening van het netwerk gebruikten reeds 324.000 fietsers de fietspaden.
- De knooppunten liggen gemiddeld 4 km uit elkaar. Zo lopen er niet te veel paden door kwetsbare natuurgebieden, maar fiets je toch tot in het hart van de mooie natuur.
- Knooppunt 220 en 241 liggen het dichtst bij elkaar: 100 m.
- Knooppunt 115 en 127 liggen het verst van elkaar: 17,4 km.

ONDERHOUD

- Maar liefst 98 procent van de fietspaden zijn verhard, binnen drie jaar zal 99 procent verhard zijn.
- Fietspeters en -meters rijden maandelijks hun stukje van het fietsroutenetwerk af om de kwaliteit te controleren.
- Het fietsroutenetwerk wordt dagelijks gecontroleerd en onderhouden door een team vaste medewerkers, samen 18 man sterk.

UITRUSTING

- In 2010 zijn er 141 gelabelde fietsvriendelijke logies in Limburg. Fietsvriendelijke logies liggen maximaal 5 km van het fietsroutenetwerk.
- In 2010 zijn er 146 gelabelde fietsvriendelijke cafés in Limburg. Fietsvriendelijke cafés liggen maximaal 1 km van het fietsroutenetwerk. In elk fietsvriendelijk café vind je een EHBO-kit.
- Er zijn 300 groene Fietsparadijs Limburg-fietsen te huur op 15 locaties.
- In de Voerstreek en in Haspengouw kun je elektrische fietsen huren om de kuitenbijters te bedwingen.
- Op elk knooppunt vind je een overzichtsbord met een uitsnede van de fietskaart. Zo kun je ter plaatse je route nog aanpassen.
- Je vindt een wegwijzerbord voor én na elk kruispunt. Zo weet je zeker dat je juist fietst.
- Wit-groene bordjes brengen je snel van het fietsroutenetwerk naar het fietsvriendelijk café of logies. Deze route is bovendien in twee richtingen bewegwijzerd.
- Op elk knooppuntbord vind je een gps-coördinaat, zodat de hulpdiensten je altijd snel kunnen vinden, zelfs midden in het bos.
- Elk jaar worden er veilige fietsoversteekplaatsen bijgemaakt op plaatsen waar het fietsroutenetwerk grote wegen kruist.

BELEVING

- Jaarlijks rijden er ongeveer twee miljoen fietsers op het Limburgse fietsroutenetwerk.
- Eind 2009 verkozen Belgen en Nederlanders Limburg voor de vierde keer op rij tot populairste fietsprovincie van Vlaanderen (fietsen123.be).
- De luisteraars van Radio 2 verkozen het fietsroutenetwerk in 2005 tot 8^{ste} wereldwonder.
- Eind 2009 won het fietsroutenetwerk Limburg de prestigieuze Vlaamse Prijs voor Sportverdienste omdat het sport en toerisme perfect combineert. Uniek, omdat deze prijs in het verleden altijd naar een persoon ging.
- Er zijn tientallen themafietsroutes: kastelenfietsroutes, fruitfietsroute, route door het snoer van Maasdorpjes, een knooppuntzoektocht door de Kempense bossen, ... Meer info: www.toerismelimburg.be
- Limburg heeft met Remersdaal in de Voerstreek het hoogste punt van Vlaanderen: 287,5 m. Je vindt deze plaats tussen knooppunt 425 naar 426.
- Via het fietsroutenetwerk kun je volledig langs de Maas fietsen. De trip van Smeermaas naar Ophoven is precies 43 km lang: 10 (NL) - 53 - 52 - 51 - 57 - 56 - 50 - 49 - 46 - 26 - 24 - 25 - 22 - 21.
- De langste bergop of bergaf vind je in Voeren, tussen knooppunt 425 en 426.
- In het totaal kun je via het netwerk 191 km langs waterwegen fietsen (Maas en kanalen).
- Recreatief fietsen zorgt voor een opmerkelijke verbetering van de gezondheid (overgewicht, hart- en vaatziekten, ...).
- Op verschillende plaatsen vind je spotters. Door deze periscopen krijg je een mooi zicht op het landschap. Filmpjes, foto's, ... vertellen je leuke anekdotes over de streek.
- Het langste fietspad door de natuur vind je van knooppunt 79-305-300-316-308-309-05-248-247-245-241-220-218. Dit traject door een oude spoorwegbedding is bijna 40 km lang.
- In Limburg vind je ook het eerste ruiters- en menroutenetwerk van Vlaanderen. Het is opgebouwd via een gelijkaardig knooppuntensysteem en telt 550 km ruiterspaden.
- Limburg is de groenste provincie van Vlaanderen met 36 procent van de natuurreservaten en 29 procent van de bossen.
- In de Limburgse Kempen vind je de meeste vlakke fietspaden. Hier fiets je vooral door de uitgestrekte bossen.
- Het fietsroutenetwerk loopt door het Nationaal Park Hoge Kempen, het enige nationale park van Vlaanderen.
- Het fietsroutenetwerk loopt vooral over jaagpaden, dijken, bos- en landbouwpaden en oude spoorwegbeddingen.
- Limburg is voor 85 procent zo plat als een biljart, aangenaam voor lange fietstochten.
- Het fietsroutenetwerk brengt je tot in het hart van het Nationaal Park Hoge Kempen, het eerste nationale park van Vlaanderen, met 5700 ha aaneengesloten natuurgebied.
- Tussen knooppunt 30 en 41 fiets je over een heus Ecoveloduc. Een brug over de E314, die afgesloten is voor het verkeer en nu exclusief voor fietsers en dieren is voorbehouden.